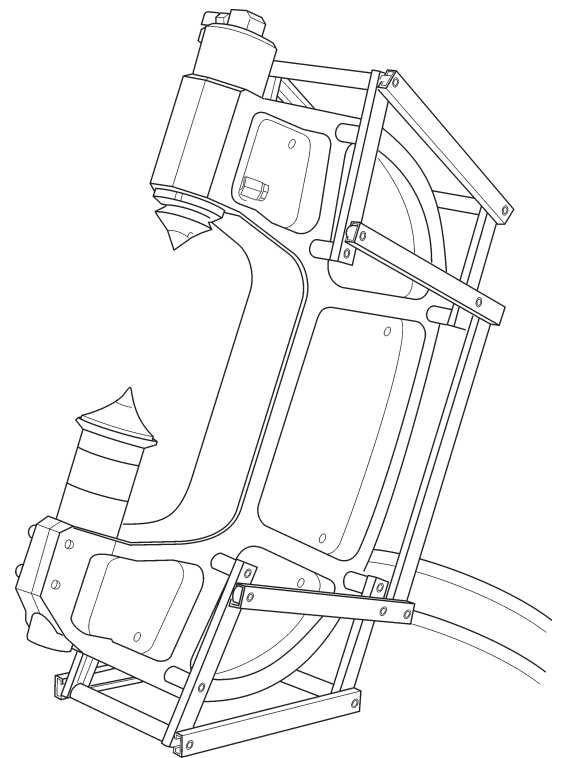


# ***Mode d'emploi***

---

## ***Pince croqueuse BZ***

*Indice 004*



## **Félicitations,**

Vous avez opté pour un appareil TYROLIT Hydrostress et donc pour un standard technologique sûr et de tout premier plan. Seules les pièces détachées d'origine TYROLIT Hydrostress garantissent la qualité et l'interchangeabilité. En cas de maintenance négligée ou inadéquate, nous ne pourrions pas honorer notre engagement de garantie tel qu'il est stipulé dans nos conditions de livraison. Toute réparation doit être exécutée exclusivement par du personnel spécialisé et formé à cet effet.

Notre service après-vente est à votre disposition pour maintenir votre appareil TYROLIT Hydrostress en bon état de fonctionnement.

Nous vous souhaitons un travail optimal avec votre appareil.

TYROLIT Hydrostress

Copyright © TYROLIT Hydrostress

TYROLIT Hydrostress AG  
Witzbergstrasse 18  
CH -8330 Pfäffikon  
Suisse  
Tél. 0041 (0) 44 952 18 18  
Fax 0041 (0) 44 952 18 00

## 1 Sécurité



Le non-respect des consignes de sécurité de ce mode d'emploi peut entraîner des blessures graves voire mortelles ainsi que des dommages matériels.

- ▶ S'assurer que le mode d'emploi a été entièrement lu et compris.



### **DANGER**

#### **Réactions allergiques en cas de contact de l'huile hydraulique avec la peau.**

- ▶ Le port de gants et de lunettes de protection est prescrit pour les personnes présentant une réaction allergique à l'huile hydraulique et étant susceptibles d'entrer en contact avec cette huile pendant le travail. Les parties de la peau éventuellement contaminées doivent être tout de suite nettoyées abondamment avec de l'eau.



### **DANGER**

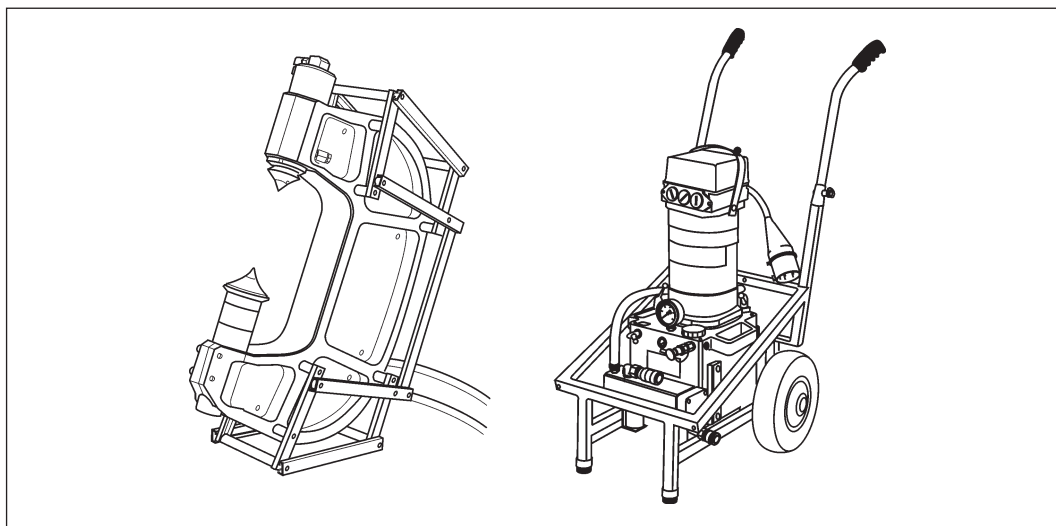
#### **Risque de blessures graves ou de dommages matériels du fait de mouvements incontrôlés de la pince croqueuse et de ses conduites hydrauliques !**

- ▶ Ne pas coupler ou découpler des flexibles lorsque le groupe d'entraînement est en marche.
- ▶ Veiller à ce que les conduites hydrauliques ne soient pas endommagées par la chute d'éclats de béton ou de pierre.

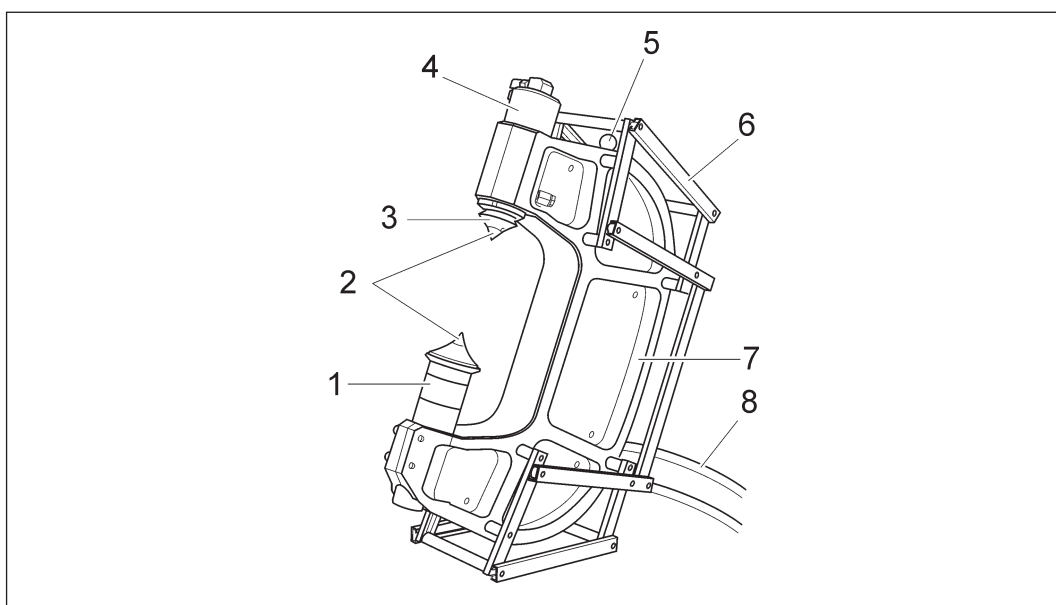
## 2 Description

### 2.1 Système

La pince croqueuse BZ est complétée par un groupe d'entraînement TYROLIT Hydrostress pour former un système de croquage de béton.



### 2.2 Composants principaux



Composants principaux

- |                            |                             |
|----------------------------|-----------------------------|
| 1 Bagues d'écartement      | 6 Cadre porteur             |
| 2 Pointe en acier          | 7 Arceau de pince croqueuse |
| 3 Pointe croqueuse         | 8 Faisceau de flexibles     |
| 4 Vérin de pince croqueuse |                             |
| 5 Tiroir de commande       |                             |

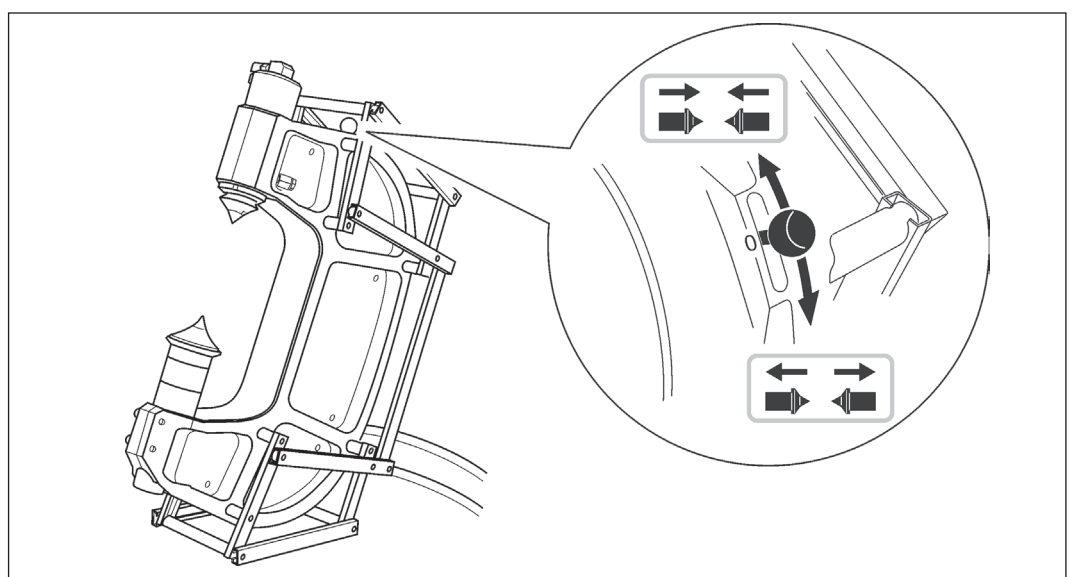
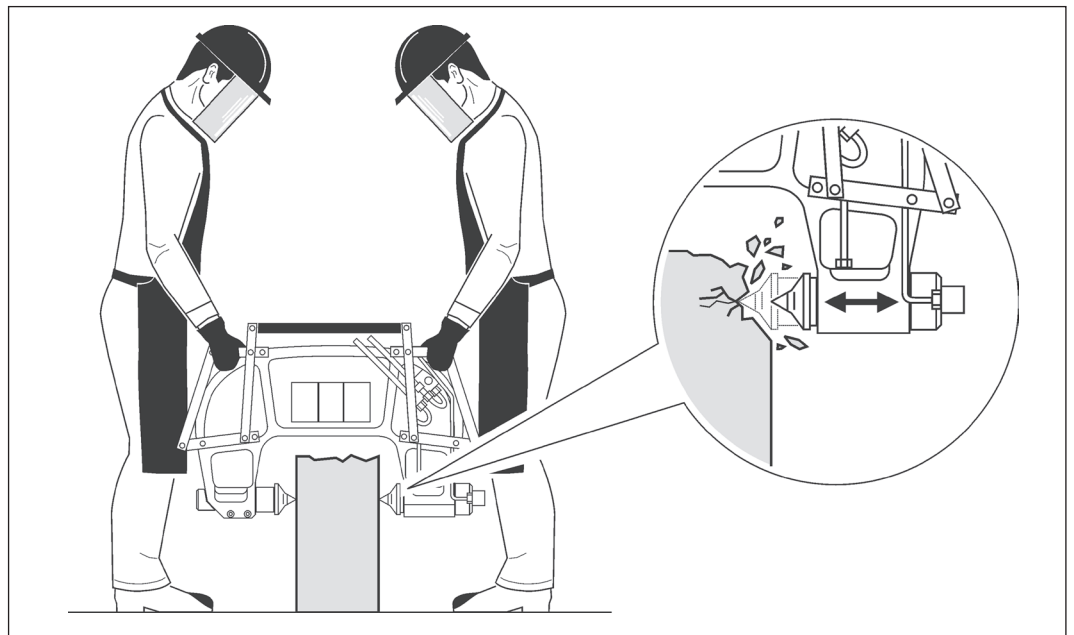
### 3 Domaine d'emploi et fonction

#### 3.1 Domaine d'emploi

- Broyage de découpes (p. ex. ouvertures de portes)
- Démolition de murs
- Agrandissement d'ouvertures dans les murs et plafonds
- Broyage d'éléments en béton et pierre naturelle

**Une utilisation non conforme à celle prévue dégage le fabricant de toute garantie et responsabilité.**

#### 3.2 Fonction



Fonction

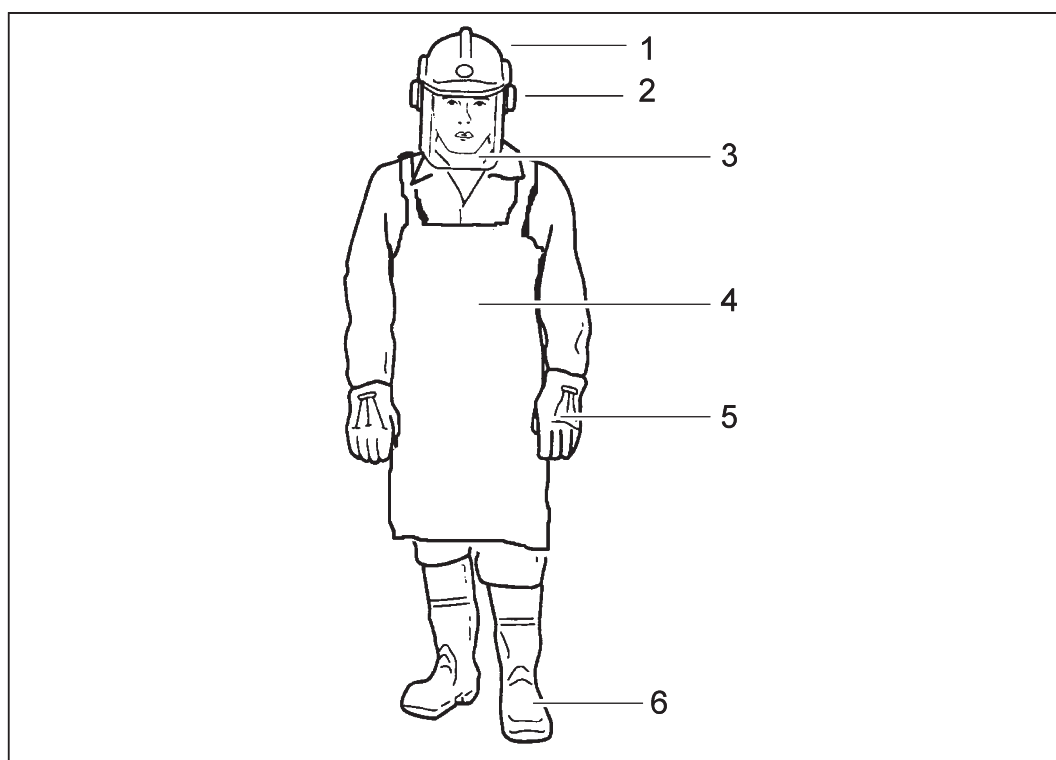
## 4 Utilisation

### 4.1 Consignes de sécurité pour la prévention des accidents



Seules des personnes qualifiées sont autorisées à utiliser la pince croqueuse. Avant le début des travaux, il faut avoir lu et compris le mode d'emploi.

#### 4.1.1 Vêtement de protection

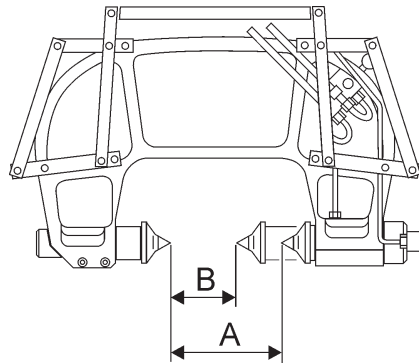


Composants principaux

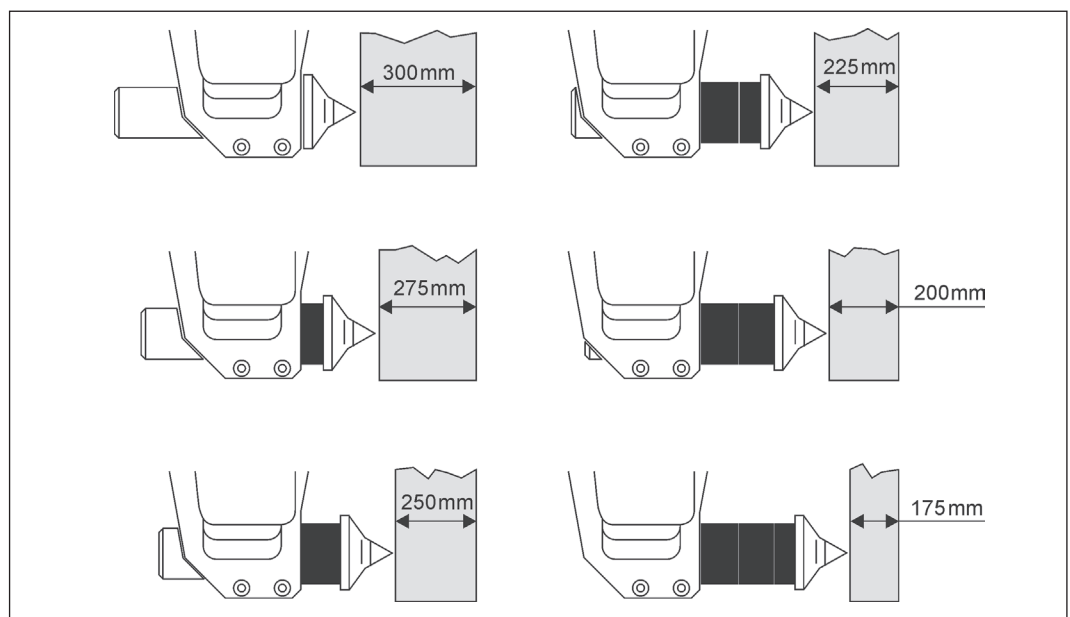
- |                         |   |
|-------------------------|---|
| 1 Casque de protection  | 4 Tablier en cuir   |
| 2 Protection acoustique | 5 Gants   |
| 3 Protection du visage  | 6 Bottes avec protection du cou-de-pied et du tibia et embouts en acier |

## 4.2 Préparation du travail

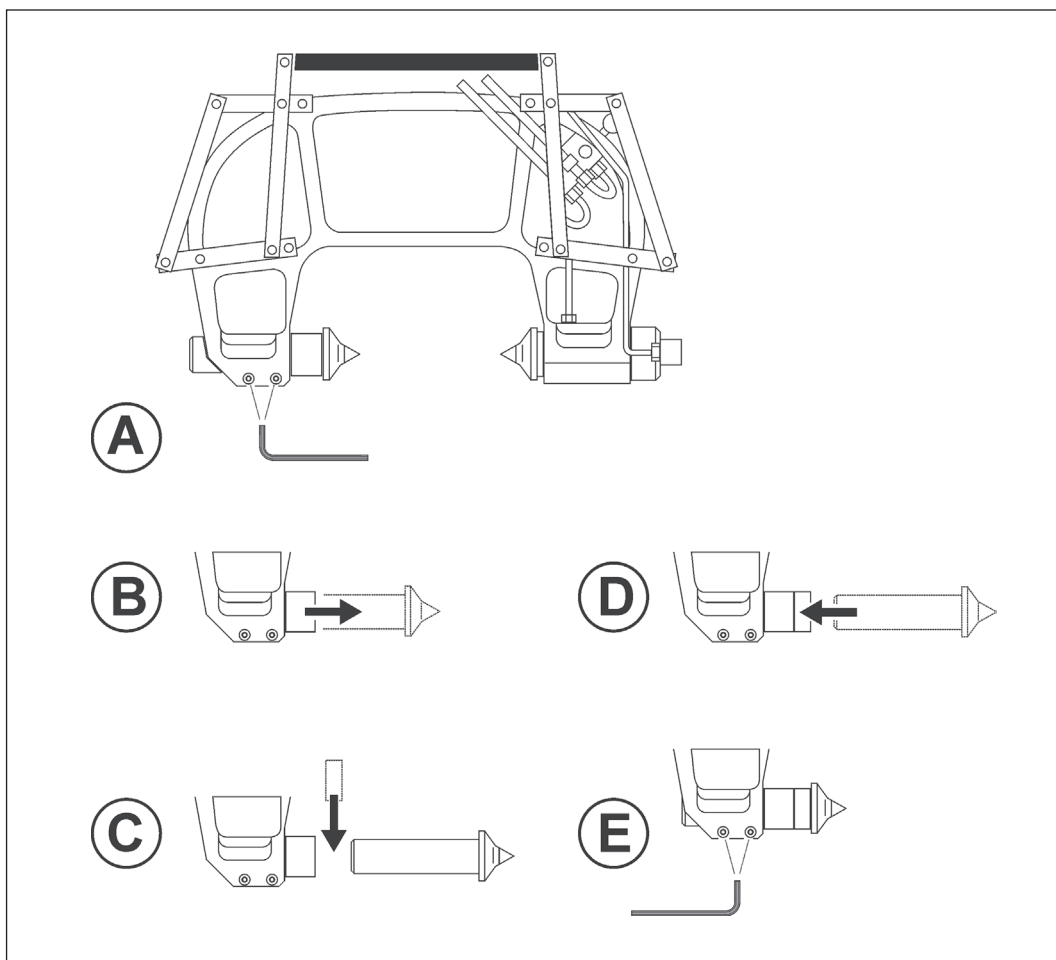
### Réglage de la pince croqueuse en fonction de l'épaisseur du mur



Epaisseur du mur en mm	Distance entre pointes en mm		Bagues intermédiaires	
	<b>A</b> piston rentré	<b>B</b> piston sorti	Quantité	Largeur en mm
300	320	180	-	-
275	295	155	1	25
250	270	130	1	50
225	245	105	1 1	50 25
200	220	80	2	50
120-175	205	65	2 1	50 25

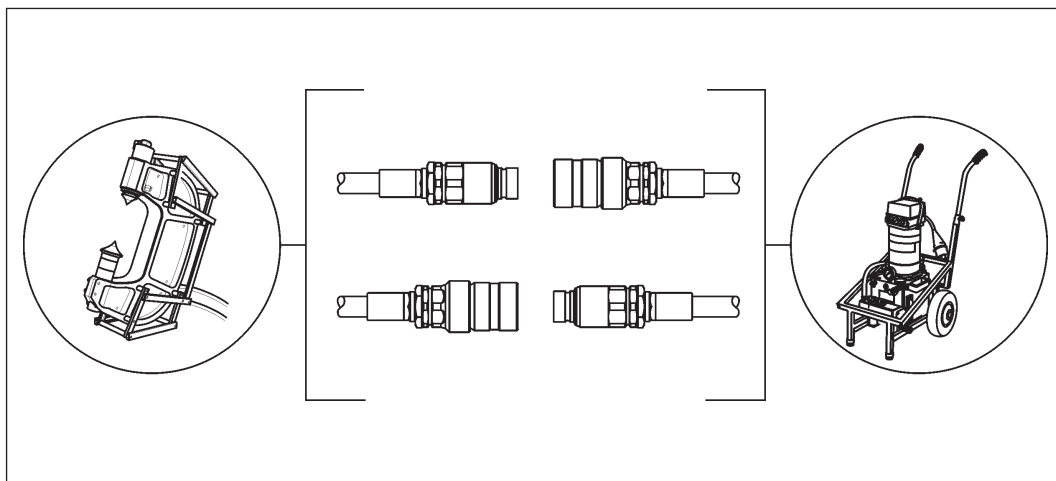


### 4.2.1 Montage des bagues intermédiaires



### 4.2.2 Raccorder la pince croqueuse au groupe d'entraînement

- ✓ Le groupe d'entraînement est déconnecté du secteur
- ✓ Les raccords sont propres
- ✓ Les flexibles sont en bon état





## 4.3 Consignes d'utilisation

### 4.3.1 Zone de danger

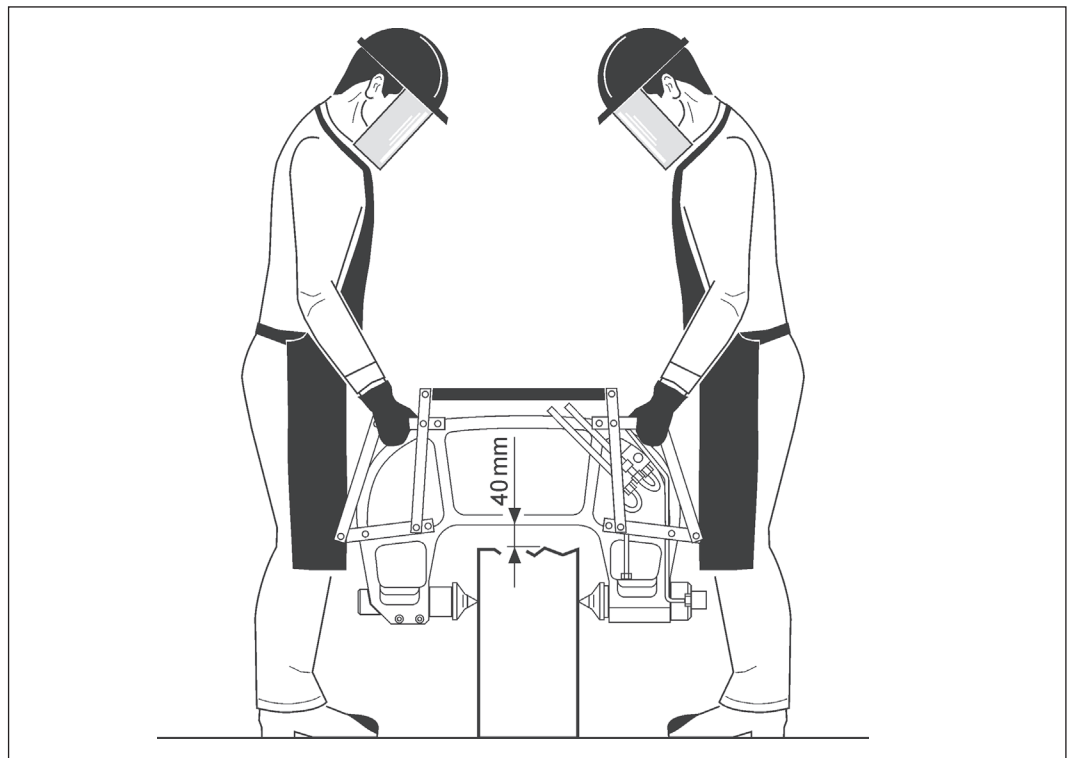


#### DANGER

La projection incontrôlée d'éclats de béton ou de pierre peut causer de graves blessures ou dommages matériels.

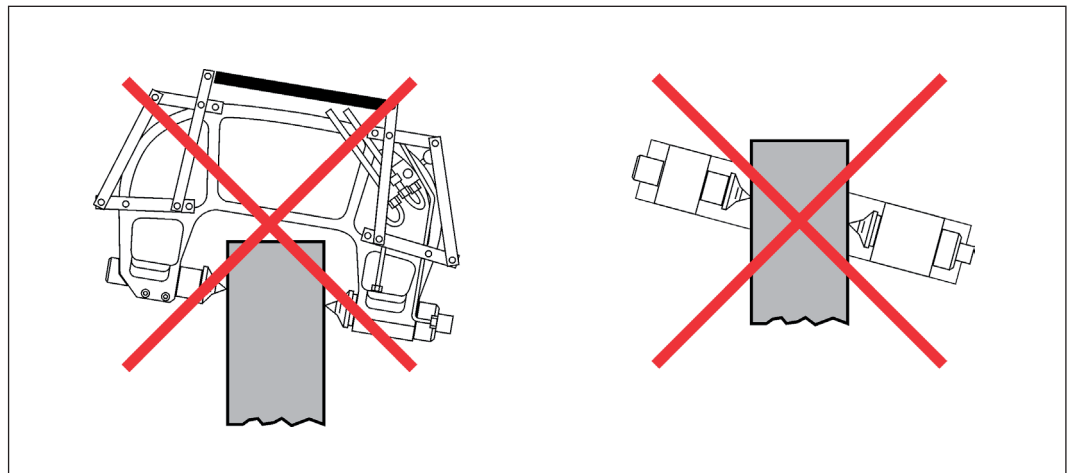
- Sécuriser la zone de danger par des barrières ou des panneaux d'avertissement.

### 4.3.2 Distance minimale (40 mm) pince croqueuse / élément de compression

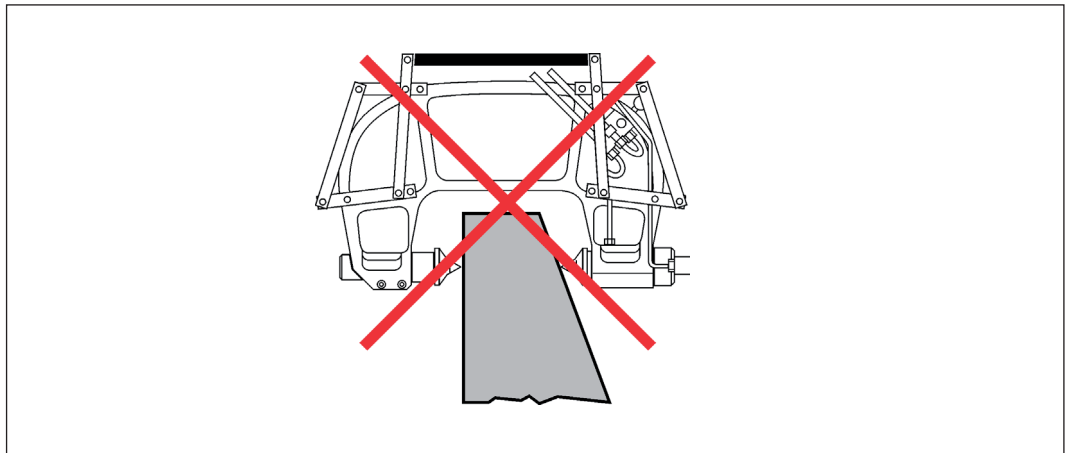


Distance minimale

### 4.3.3 Ne jamais incliner ou placer en biais la pince croqueuse



**4.3.4 Ne jamais placer la pince croqueuse sur des surfaces inclinées ou arrondies**



**4.3.5 La pince croqueuse doit toujours être utilisée par deux personnes**



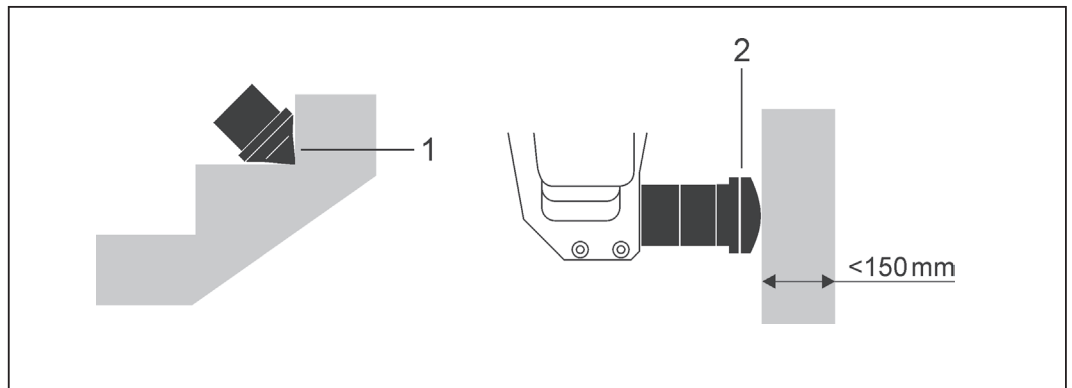
**4.3.6 Modifications de la pince croqueuse**



Il est interdit de procéder à des modifications sur la pince croqueuse (p. ex. perçages ou soudages) !  
Seul le personnel de TYROLIT Hydrostress est autorisé à effectuer des modifications et des réparations

## 5 Accessoires

### 5.1 Têtes de compression



Accessoires

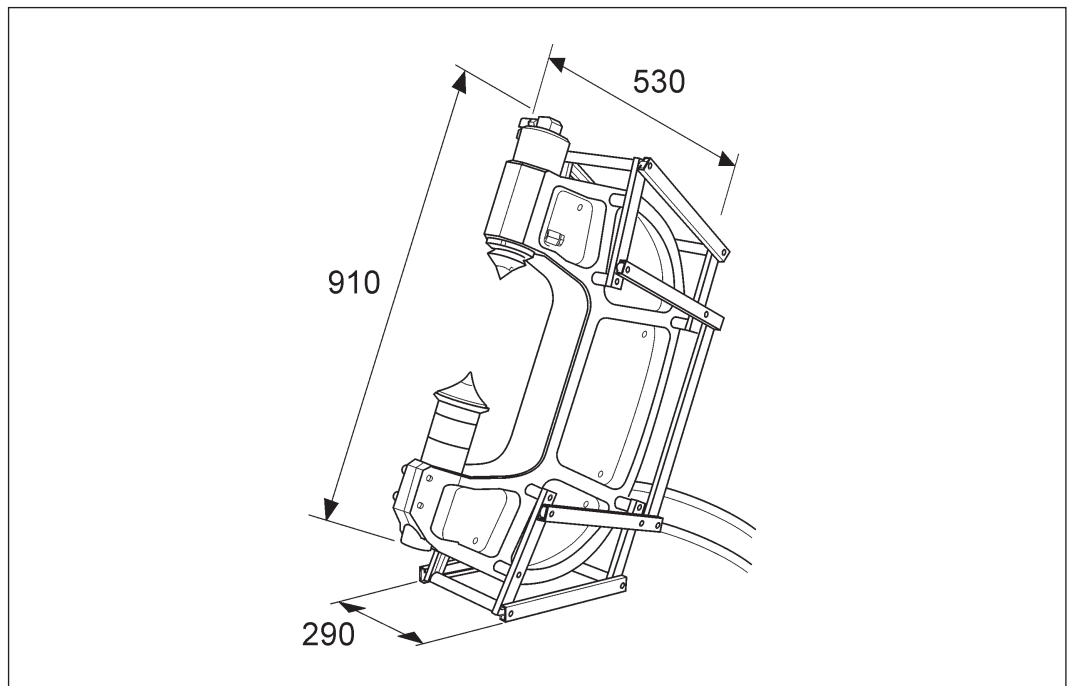
- |   |   |                     |
|---|---|---------------------|
| 1 | Tête de compression pour démolition d'escaliers                 | N° d'article 974203 |
| 2 | Tête de compression pour épaisseurs de mur inférieures à 150 mm | N° d'article 974204 |

## 6 Entretien et maintenance

Tableau d'entretien et de maintenance		Avant chaque mise en service	A la fin du travail	Toutes les semaines	Tous les ans	En cas de pannes	En cas de dommages
Pointes croqueuses	▶ Contrôler le bon état	X	X			X	X
Arceau de pince croqueuse	▶ Contrôler l'absence de déformations et de fissures	X	X			X	X
Cadre porteur	▶ Contrôler le serrage et le bon état	X	X			X	X
Tiroir de commande	▶ Contrôler l'étanchéité	X					
	▶ Contrôler le fonctionnement	X				X	X
Vérin de pince croqueuse	▶ Contrôler l'étanchéité	X				X	X
	▶ Contrôler le fonctionnement	X				X	X
Raccords hydrauliques	▶ Contrôler le bon fonctionnement	X	X			X	X
	▶ Contrôler l'étanchéité	X				X	X
Révision	▶ La faire effectuer par TYROLIT Hydrostress AG ou par un représentant agréé.	Après 100 / 300 / 500 / 700 heures					

## 7 Caractéristiques techniques

### 7.1 Dimensions



Dimensions en mm

### 7.2 Poids

Poids	
Paramètre	Valeur
Pince croqueuse avec bagues d'écartement	29 kg

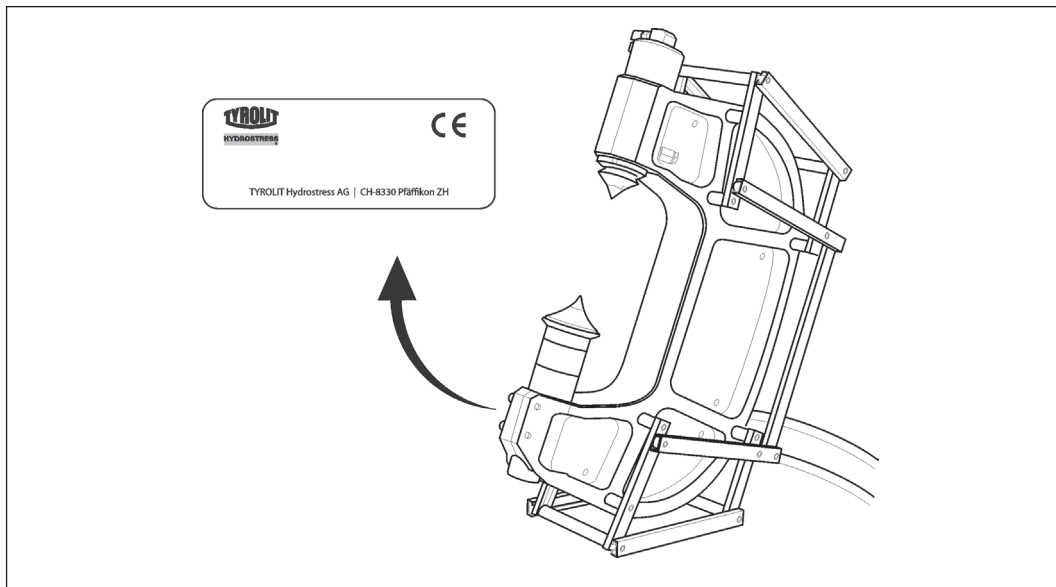
### 7.3 Force de compression

Force de compression	
Paramètre	Valeur
Force de compression max.	30 t
Pour épaisseurs de mur	de 10 cm à 30 cm

## 7.4 Hydraulique

Hydraulique	
Paramètre	Type
Vérin hydraulique	TYHS max. 30 t à 750 bars

## 7.5 Plaque signalétique



## 8 Déclaration de conformité CE

Désignation	Pince croqueuse
Désignation de type	BZ
Année de construction	2003

Nous déclarons, sous notre seule responsabilité, que ce produit répond aux directives et normes suivantes :

### Directive appliquée

Directive Machines 2006/42/CE

### Normes appliquées

EN 12100-1	Sécurité des machines, notions fondamentales, principes généraux de conception.
EN 12100-2	
EN 294	Sécurité des machines. Distances de sécurité pour que les membres supérieurs n'entrent pas en contact avec les zones dangereuses.
EN 349	Sécurité des machines. Distances de sécurité visant à prévenir les risques d'écrasement de parties du corps humain.
EN 982	Sécurité des machines Prescriptions de sécurité relatives aux systèmes et à leurs composants de transmissions hydrauliques et pneumatiques.